

Robot aspirador y friegasuelos Manuales de usuario



COPYRIGHT © Hangzhou EZVIZ Software Co., Ltd. TODOS LOS DERECHOS RESERVADOS.

Toda la información —incluyendo, entre otros, el texto, las imágenes y los gráficos— es propiedad de Hangzhou EZVIZ Software Co., Ltd. (en lo sucesivo, «EZVIZ»). Este manual del usuario (en adelante “el Manual”) no podrá ser reproducido, modificado o distribuido, parcialmente o en su totalidad, por ningún medio, sin el permiso previo por escrito de EZVIZ. A menos que se estipule otra cosa, EZVIZ no representa ni garantiza, de manera expresa o implícita, la información de este Manual.


Sobre este manual

Este manual incluye las instrucciones de utilización y gestión del producto. Las figuras, gráficos, imágenes y cualquier otra información que encontrará en lo sucesivo tienen únicamente fines descriptivos y aclaratorios. La información incluida en el manual está sujeta a cambios, sin aviso previo, debido a las actualizaciones de software u otros motivos. La última versión está disponible en la página web de EZVIZ™ (<http://www.ezviz.com>).

Historial de revisiones

Nueva versión: enero de 2025

Reconocimiento de marcas comerciales

EZVIZ™, ™, y otras marcas comerciales y logotipos de EZVIZ son propiedad de EZVIZ en diferentes jurisdicciones. Otras marcas comerciales y logotipos mencionados a continuación son propiedad de sus respectivos propietarios.

Avisos legales

HASTA DONDE LO PERMITA LA LEY VIGENTE, EL PRODUCTO DESCRITO, CON SU HARDWARE, SOFTWARE Y FIRMWARE, SE ENTREGA "TAL CUAL", CON TODOS SUS FALLOS Y ERRORES, Y EZVIZ NO OFRECE GARANTÍA, NI EXPRESA NI IMPLÍCITA, INCLUYENDO, ENTRE OTRAS, LA COMERCIALIZACIÓN, CALIDAD SATISFACTORIA, IDONEIDAD PARA UN PROPÓSITO PARTICULAR Y NO INFRACCIÓN DE LOS DERECHOS DE TERCERAS PARTES. EN NINGÚN CASO EZVIZ, SUS DIRECTORES, ADMINISTRADORES, EMPLEADOS O AGENTES, SE RESPONSABILIZARÁN ANTE USTED DE CUALQUIER DAÑO ESPECIAL, CONSECUENCIAL, INCIDENTAL O INDIRECTO, INCLUYENDO, ENTRE OTROS, LOS DAÑOS POR PÉRDIDAS DE BENEFICIOS DE NEGOCIOS, INTERRUPCIÓN DE NEGOCIOS O PÉRDIDAS DE DATOS O DOCUMENTACIÓN, EN RELACIÓN CON EL USO DE ESTE PRODUCTO, INCLUSO AUNQUE EZVIZ HAYA ADVERTIDO DE LA POSIBILIDAD DE TALES DAÑOS.

EN LA MEDIDA EN QUE LO PERMITA LA LEY VIGENTE, EN NINGÚN CASO LA RESPONSABILIDAD TOTAL DE EZVIZ EXCEDERÁ EL PRECIO DE COMPRA ORIGINAL DEL PRODUCTO.

EZVIZ NO ASUME NINGUNA RESPONSABILIDAD POR LESIONES PERSONALES NI DAÑOS A LA PROPIEDAD COMO RESULTADO DE UNA DESCONTINUACIÓN DEL PRODUCTO O POR LA FINALIZACIÓN DEL SERVICIO DEBIDO A: A) UN MAL USO O UNA INSTALACIÓN INAPROPIADA INCUMPLIENDO LO PRESCRITO; B) LA PROTECCIÓN DE LOS INTERESES PÚBLICOS O NACIONALES; C) SUPUESTOS DE FUERZA MAYOR, Y D) EL USO DE, A TÍTULO ENUNCIATIVO Y NO LIMITATIVO, PRODUCTOS, SOFTWARE Y APLICACIONES DE TERCERAS PARTES TANTO POR USTED COMO POR TERCEROS.

EN CUANTO AL PRODUCTO CON ACCESO A INTERNET, SU USO SERÁ BAJO SU PROPIA RESPONSABILIDAD. EZVIZ NO ASUMIRÁ NINGUNA RESPONSABILIDAD POR UN FUNCIONAMIENTO ANÓMALO, FILTRACIÓN DE PRIVACIDAD U OTROS DAÑOS QUE RESULTEN DE CIBERATAQUES, ATAQUES DE PIRATAS INFORMÁTICOS, INSPECCIÓN DE VIRUS U OTROS RIESGOS DE SEGURIDAD EN INTERNET; SIN EMBARGO, EZVIZ PROPORCIONARÁ APOYO TÉCNICO PUNTUAL SI ASÍ SE REQUIERE. LAS LEYES EN MATERIA DE VIGILANCIA Y PROTECCIÓN DE DATOS VARÍAN EN FUNCIÓN DE CADA JURISDICCIÓN. INFÓRMESE SOBRE LA LEGISLACIÓN PERTINENTE EN SU JURISDICCIÓN ANTES DE UTILIZAR ESTE PRODUCTO PARA ASEGURARSE DE UTILIZARLO CONFORME A LA LEGISLACIÓN VIGENTE. EZVIZ SE HARÁ RESPONSABLE EN CASO DE QUE ESTE PRODUCTO SE UTILICE CON PROPÓSITOS ILEGÍTIMOS.

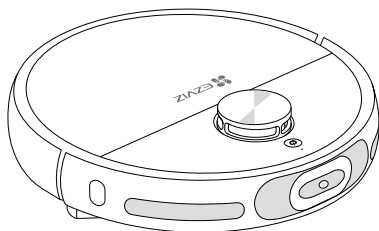
EN CASO DE QUE SURJA ALGÚN CONFLICTO ENTRE LO ANTERIORMENTE INDICADO Y LA LEGISLACIÓN VIGENTE, ESTA ÚLTIMA PREVALECE.

Índice de Contenidos

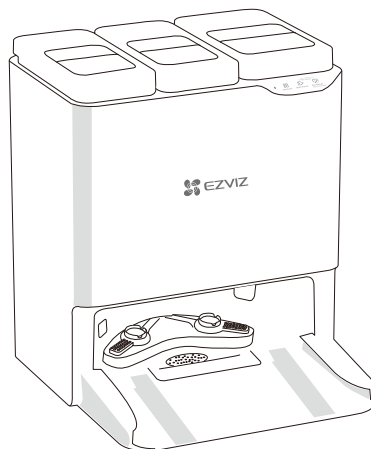
Resumen	1
1. Contenido del paquete.....	1
2. Información básica.....	2
guía de inicio rápido	6
1. Preparación.....	6
2. Conecte la fuente de alimentación a la estación base	6
3. Retirar las protecciones.....	7
4. Añadir agua limpia	7
5. Instalar la solución de limpieza	8
6. Instale los cepillos laterales y los conjuntos de la mopa	9
7. Carga del robot.....	9
8. Descarga de la aplicación EZVIZ	10
9. Agregar el robot a la aplicación EZVIZ	10
Funcionamiento básico.....	11
1. Mapeo.....	11
2. Empezar a limpiar	11
3. Uso del adhesivo de la cámara (opcional)	12
Uso de la aplicación EZVIZ	13
Mantenimiento periódico.....	13
1. Limpieza del recipiente para el polvo y el filtro	14
2. Limpieza de la almohadilla de la mopa	15
3. Limpiar el cepillo principal.....	16
4. Limpieza del cepillo lateral	16
5. Limpieza de la rueda universal y las ruedas de tracción	17
6. Limpieza de piezas importantes	17
7. Depósito de agua limpia	18
8. Sustitución de la solución de limpieza	18
9. Sustitución de la bolsa recogepolvo	19
10. Limpieza del filtro de aire de entrada.....	19
11. Limpieza de la estación base.....	19
12. Limpieza del conducto de recogida de polvo/puerto de succión de polvo.....	20
EZVIZ Connect	21
1. Utilice Alexa de Amazon.....	21
2. Utilice el Asistente de Google	21

Preguntas frecuentes	22
Precauciones medioambientales	24

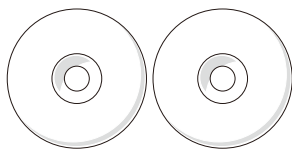
1. Contenido del paquete



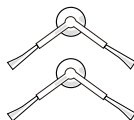
Robot aspirador y fregadero (x1)
(denominado en lo sucesivo «Robot»)



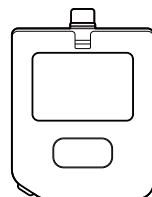
Estación base (x1)



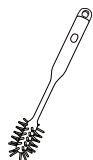
Conjunto de la mopa (x1)
(Pad para mopa incluido)



Cepillo lateral (x2)



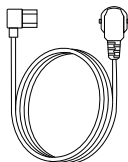
Solución de limpieza (x1)



Herramienta de
limpieza (x1)



Adhesivo de la
cámara (x1)



Cable de
alimentación (x1)



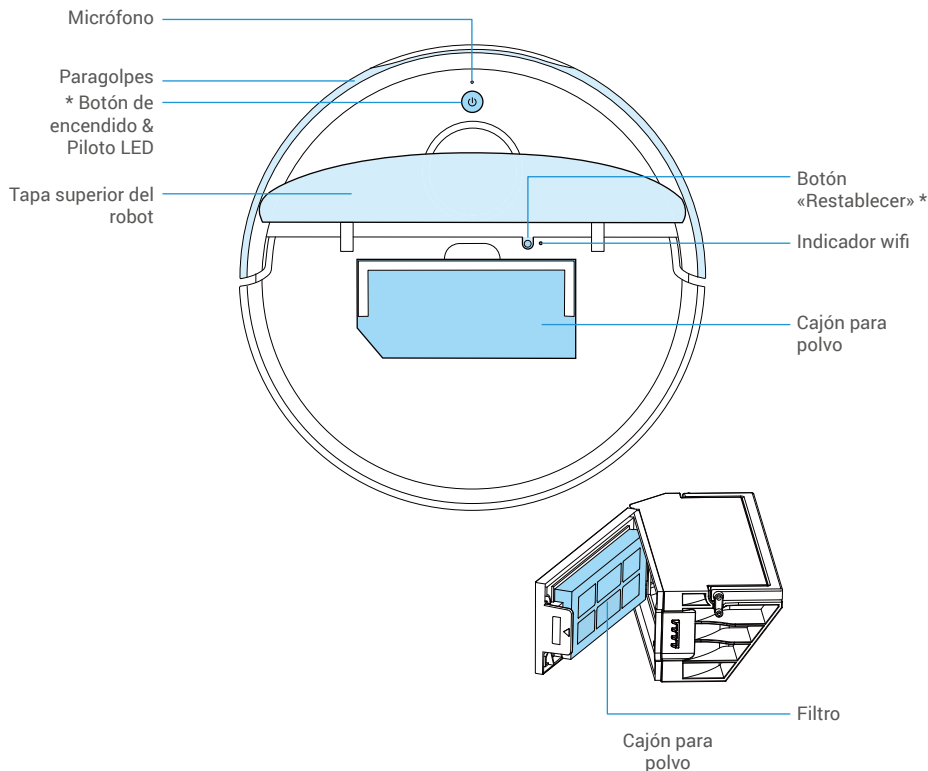
Guía de inicio rápido
(x2)



Documento de información
normativa (x1)

2. Información básica

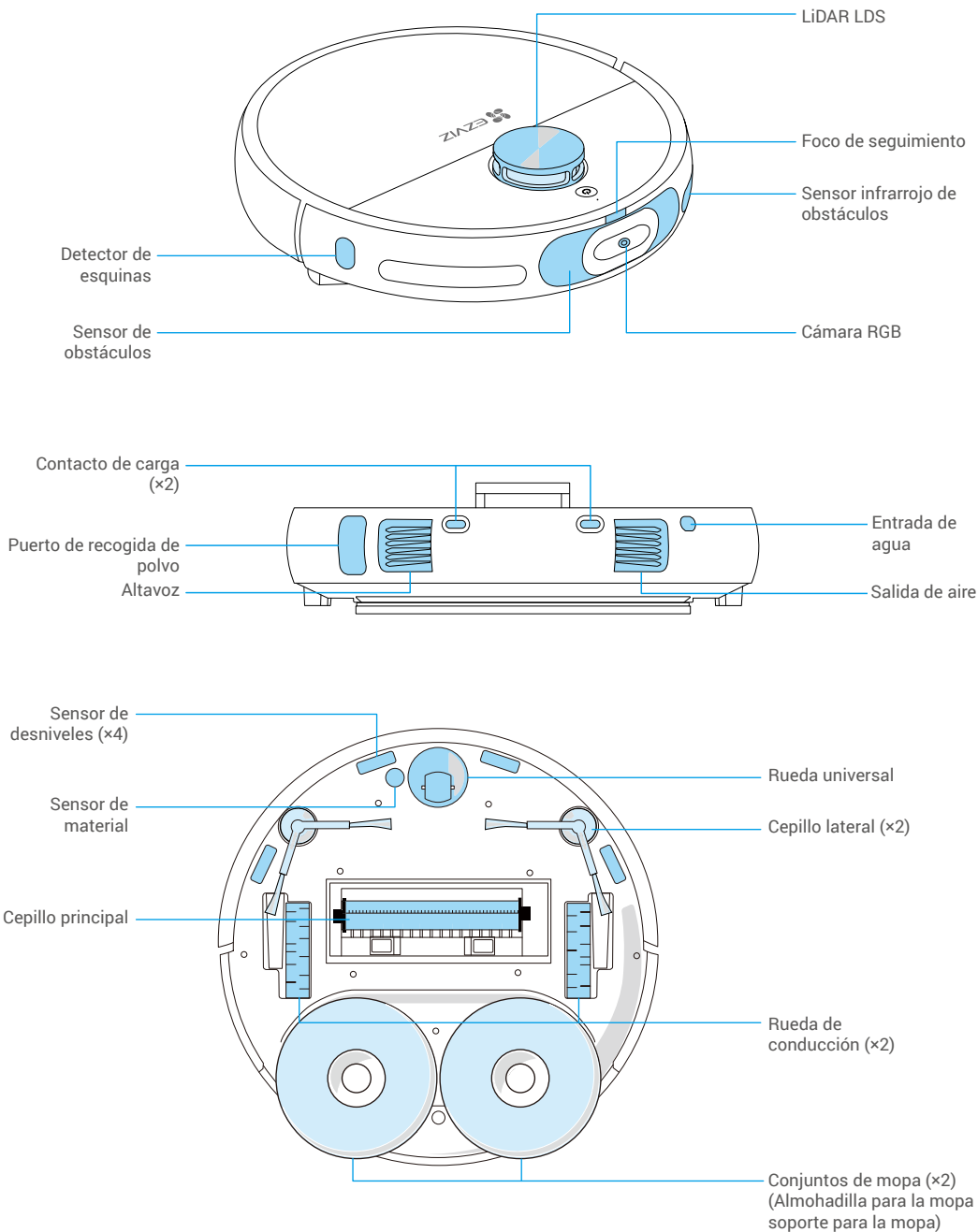
Robot



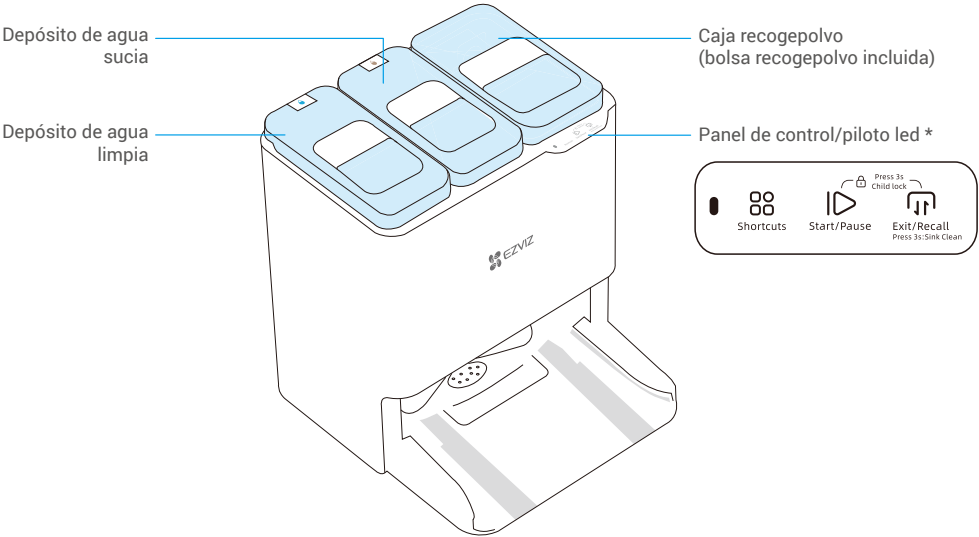
Botón de encendido	
Manténgalo pulsado durante 4 segundos.	Encender/apagar el robot
Pulsar una vez	Iniciar/pausar la tarea
Dos pulsaciones	Termine la tarea y regrese a la estación base
Tres pulsaciones	Habilitar/inhabilitar el bloqueo infantil (habilite la función de bloqueo infantil en la aplicación EZVIZ con antelación)

Piloto LED		
	naranja	En modo de espera debido a batería baja/tarea pausada
	Rojo	Fallo o excepción, compruebe la notificación en la aplicación EZVIZ
	Azul	En inspección de patrulla/vídeo remoto
	blanco	Funciona correctamente

Botón «Restablecer»	
Manténgalo pulsado durante 4 segundos.	Robot listo para la configuración de red
Manténgalo pulsado durante 10 segundos.	Restablecer la configuración de fábrica y reiniciar el robot

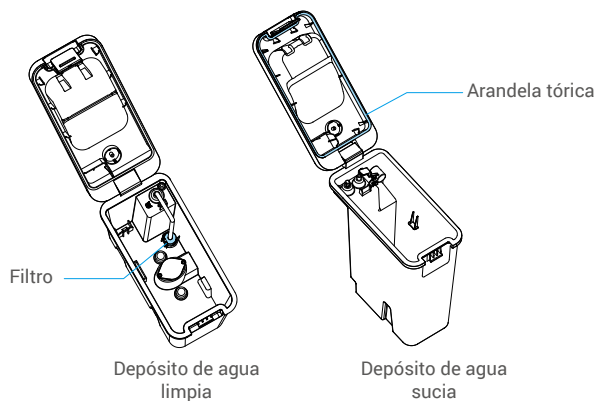
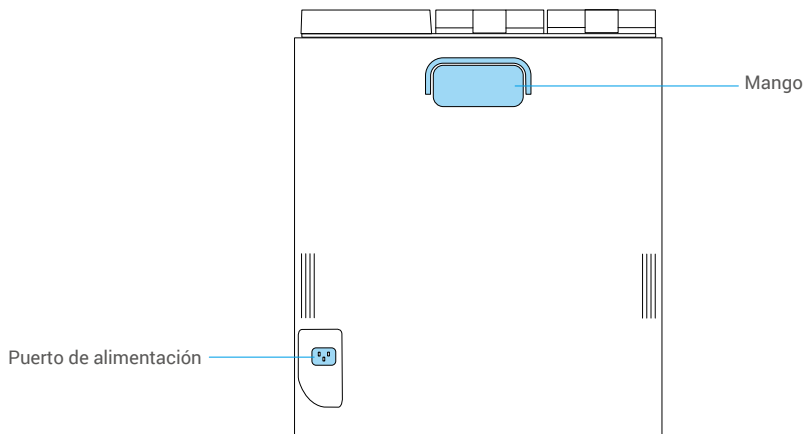
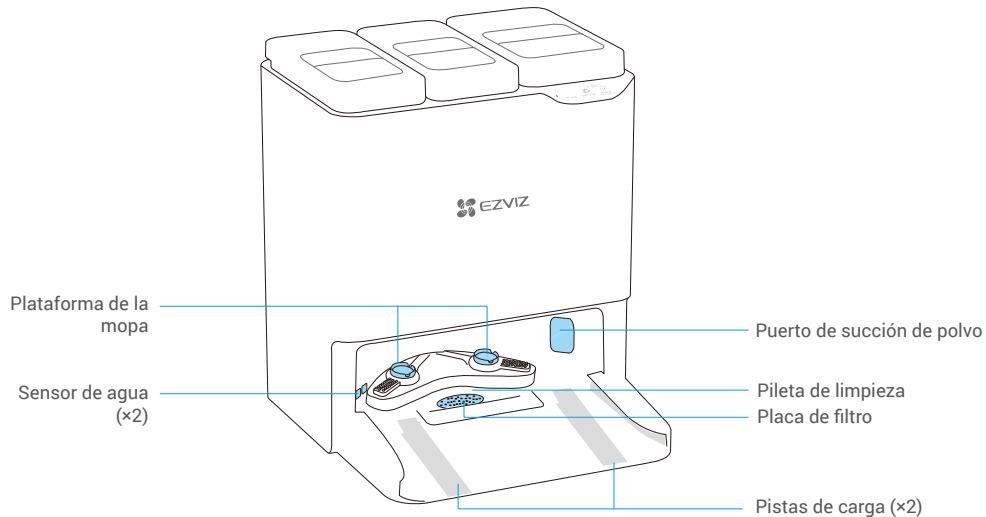


Estación base



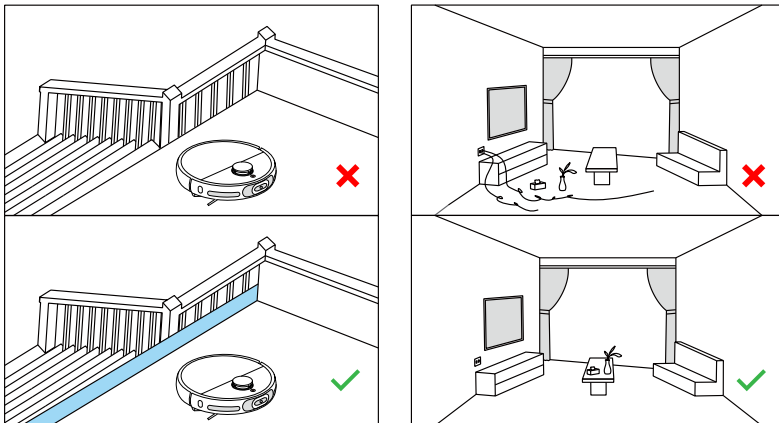
Panel de control		
	Atajos	Es posible activar los comandos de acceso directo haciendo una de las siguientes operaciones: pulsar una vez, pulsar dos veces o mantener pulsado durante 3 segundos. Asegúrese de que los comandos se hayan configurado previamente en la aplicación EZVIZ.
	Inicio/pausa	<ul style="list-style-type: none"> • Una pulsación: Iniciar/pausar tarea • manténgalo pulsado durante 3 segundos. Terminar tarea
	Salir/recuperar	<ul style="list-style-type: none"> • Una pulsación: Salida/vuelta del robot a la estación base • manténgalo pulsado durante 3 segundos. Inicie la limpieza de la pileta de la estación base. La estación base arrojará agua después de que el robot salga. • Mantener pulsado de nuevo durante 3 segundos: La estación base extraerá el agua sucia.
	Bloqueo infantil	manténgalo pulsado durante 3 segundos. Activar/desactivar bloqueo infantil (habilite primero la función de bloqueo infantil en la aplicación EZVIZ)

Piloto LED		
	naranja	Excepciones leves
	Rojo	Excepciones, compruebe la notificación en la aplicación EZVIZ
	blanco	Funciona correctamente



1. Preparación

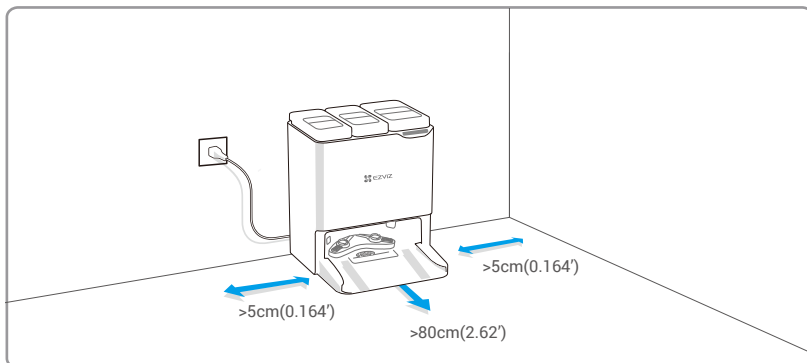
- No utilice el robot en un entorno con escaleras (si es inevitable, use una barandilla).
- Quita cualquier obstáculo del suelo antes de usar.
- Mantenga la estación base y el robot alejados de cualquier fuente de calor, como chimeneas, estufas, radiadores o calefactores.



2. Conecte la fuente de alimentación a la estación base

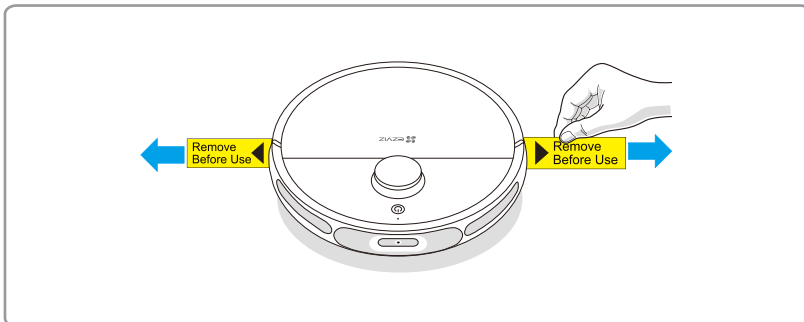
1. Se recomienda colocar la Estación Base en un piso de baldosas plano y de color claro en lugar de una alfombra o piso de madera para evitar mojarlos.
- No coloque la Estación Base en áreas húmedas, lluviosas o expuestas directamente al sol, ya que podría causar daños al Robot o impedir que el Robot regrese a la Estación Base.

1. Coloca la Estación Base en un suelo horizontal contra la pared.
2. Conecta la Estación Base y el enchufe de corriente con el cable de alimentación, y la Estación Base se iniciará automáticamente.



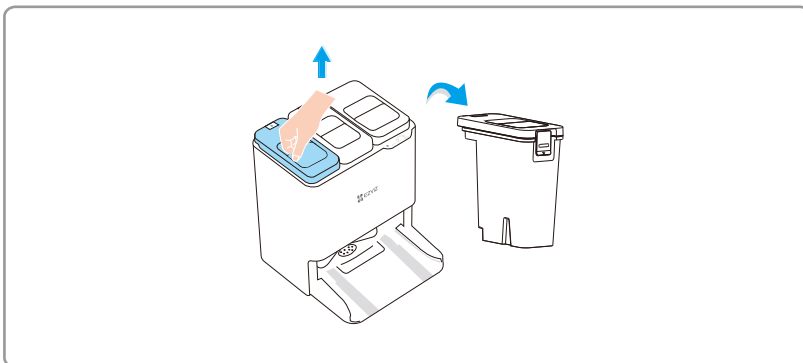
3. Retirar las protecciones

Antes de usar, retire los protectores de ambos lados del parachoques delantero y todas las películas protectoras tanto del Robot como de la Estación Base.

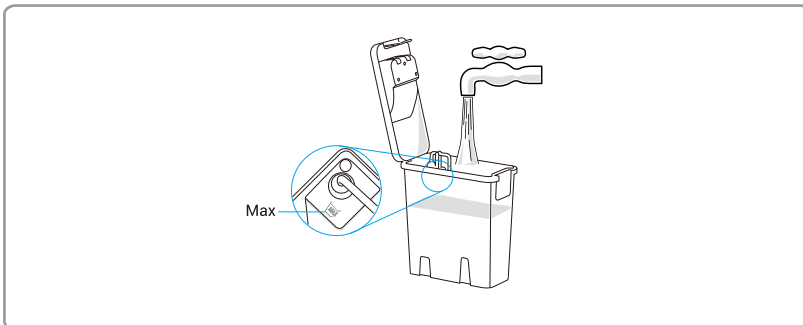


4. Añadir agua limpia

1. Retire el depósito de agua limpia.



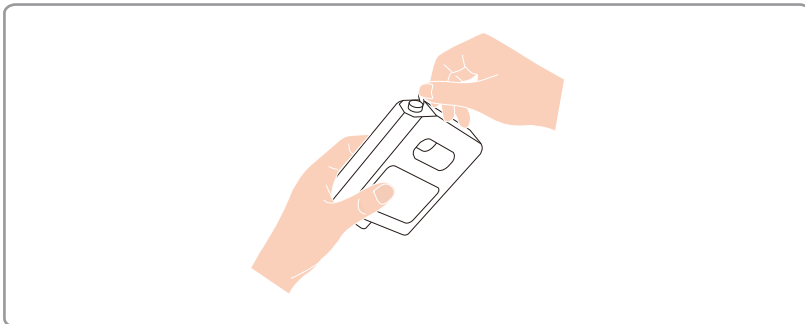
2. Rellene el depósito de agua limpia con agua limpia y vuelva a instalarlo.



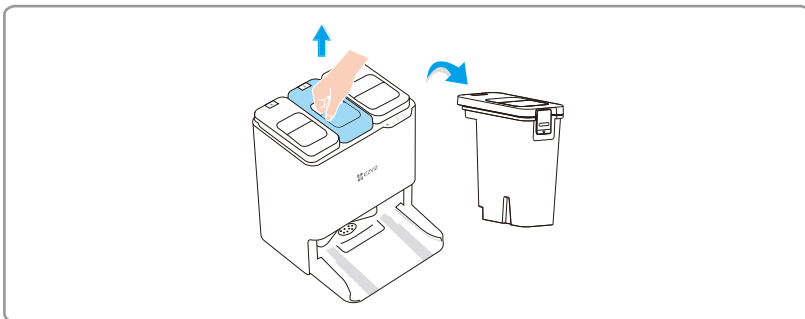
- No añada agua caliente, ya que podría dañar el dispositivo.
- No añada el agua filtrada por un purificador de agua. Se recomienda añadir agua corriente.
- El agua no puede superar la línea del nivel máximo de agua.

5. Instalar la solución de limpieza

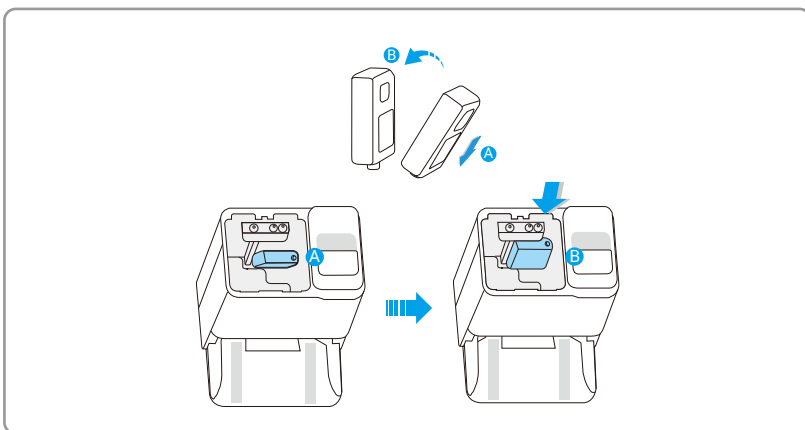
1. Retire la película protectora y el sellado de la parte superior del biberón de la solución de limpieza.



2. Retire el depósito de agua sucia.



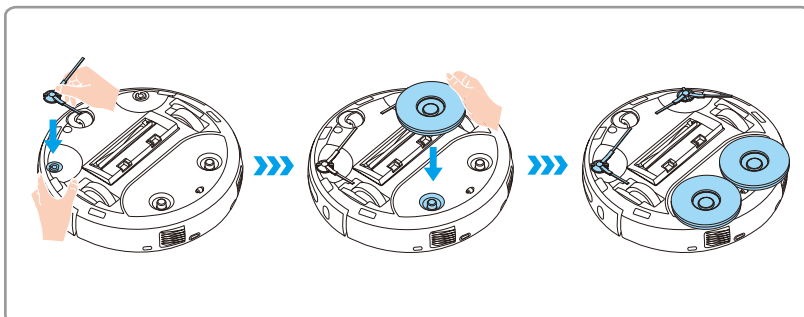
3. Coloque el frasco de solución de limpieza y empújela hacia dentro, luego vuelva a colocar el depósito de agua sucia.




- Presione el recipiente de la solución de limpieza en su sitio durante la instalación.
- No utilice ninguna otra solución de esterilización o limpieza que no sea de EZVIZ, de lo contrario podría dañar el dispositivo.

6. Instale los cepillos laterales y los conjuntos de la mopa

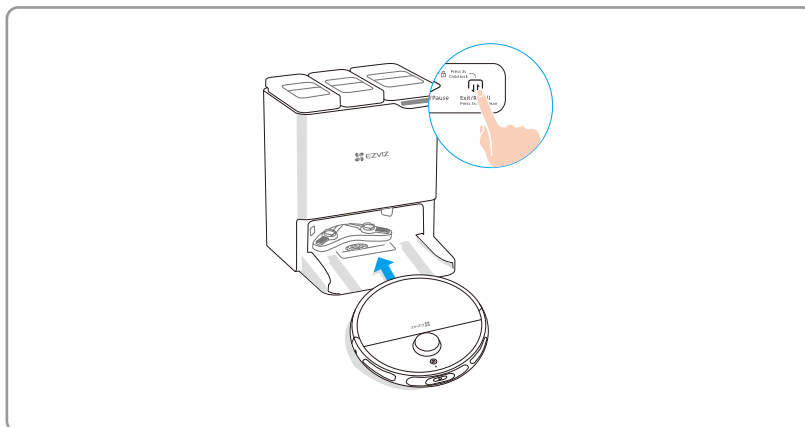
1. Alinee los cepillos laterales con el punto como se muestra en la imagen y presione hacia abajo. Oirá un «clic», lo que indica que se ha instalado en su sitio.
2. Alinee los conjuntos de la mopa con el punto magnético.





7. Carga del robot

Coloque el robot delante de la estación base y pulse  en el panel de control. El robot entrará en la estación base y comenzará a cargarse.

-  Se recomienda colocar el robot a menos de 50 cm delante de la estación base para evitar fallos de recarga.



-  Para el funcionamiento normal del robot, será necesaria una carga completa (aproximadamente de 5 a 7 horas) la primera vez que lo use. El indicador  se apaga cuando el robot está completamente cargado.

8. Descarga de la aplicación EZVIZ

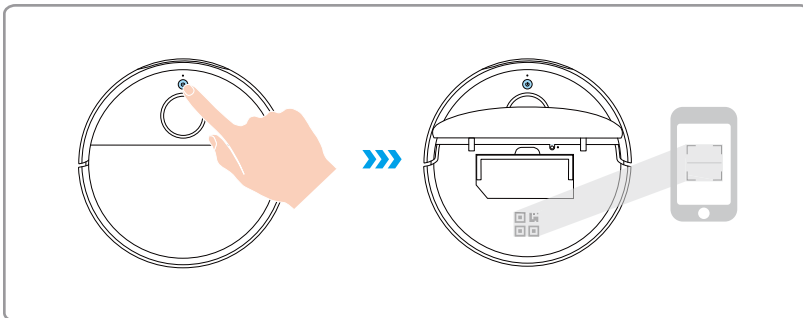
1. Conecte su teléfono móvil a una red wifi de 2,4 GHz (recomendado).
2. Descargue e instale la aplicación EZVIZ. Para ello, busque «EZVIZ» en App Store o en Google Play™.
3. Inicie la aplicación y registre una cuenta de usuario EZVIZ.



- i** Si ya ha utilizado la aplicación, asegúrese de que esté actualizada a la última versión. Para comprobar si hay alguna actualización disponible, vaya a App Store o a Google Play™ y busque «EZVIZ».

9. Agregar el robot a la aplicación EZVIZ

1. Inicie sesión en su cuenta mediante la aplicación EZVIZ y pulse el icono de adición de dispositivos, con lo que aparecerá la interfaz de escaneo de códigos QR.
 2. Mantenga pulsado el botón de encendido del robot durante 4 segundos hasta que se inicie.
 3. Abra la tapa superior del robot, escanee el código QR que aparece en el robot y finalice la configuración de red y la adición de dispositivos según las indicaciones de la interfaz.
- i**
- Antes de configurar el Wi-Fi, asegúrese de lo siguiente:
 1. El robot tiene suficiente energía (más del 20%) o está acoplado a la Estación Base;
 2. El robot no es compatible con wifi de 5 GHz, conéctelo a wifi de 2,4 GHz.
 - Si falla la conexión a la red wifi o desea reconfigurar la red, mantenga pulsado el botón Reset del robot durante 4 segundos y vuelva a intentarlo.
 - Es posible reconfigurar la red wifi en la aplicación a través de Ajustes > Red Wi-Fi.



Funcionamiento básico

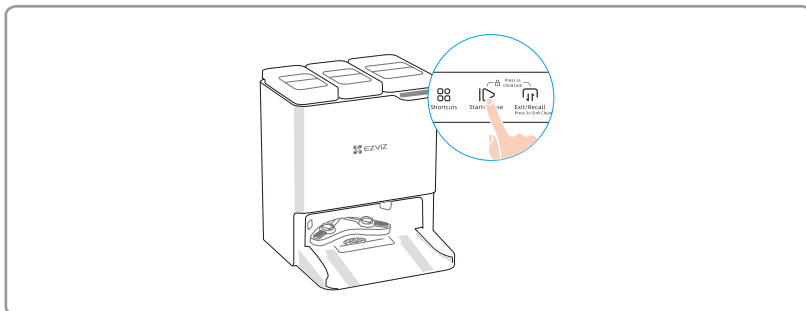
1. Mapeo

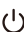
Después de configurar la red por primera vez, sigue las instrucciones en la aplicación EZVIZ para crear rápidamente un mapa, y el Robot comenzará a mapear sin limpiar. El proceso de mapeo se completará cuando el Robot regrese a la estación, y el mapa se guardará automáticamente.

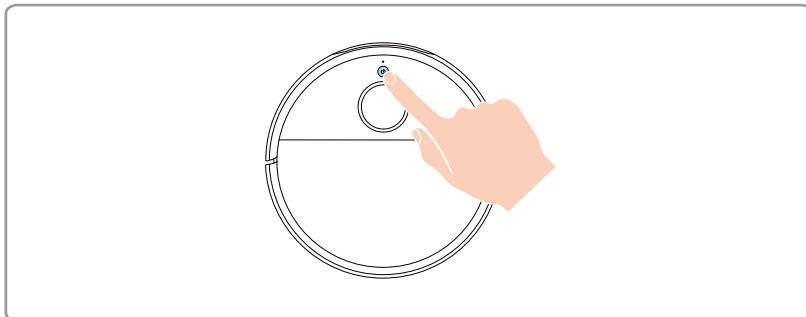
2. Empezar a limpiar

Inicie la limpieza de uno de los tres modos siguientes:

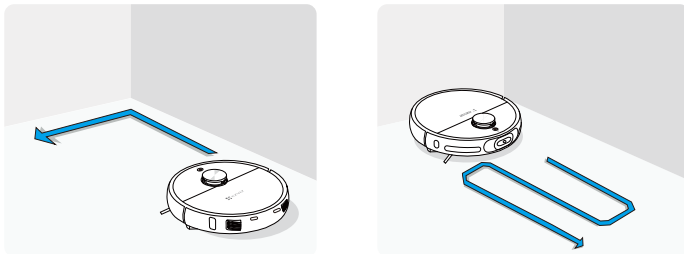
- Pulse el botón  en la estación base.



- Presiona brevemente el botón  en el Robot para iniciar la limpieza (modo de limpieza de toda la casa de forma predeterminada).



- i El robot saldrá de la estación base para limpiar el área a lo largo de la pared, y luego limpiará de forma zigzagueante. Después de limpiar, el robot regresará automáticamente a la estación base.

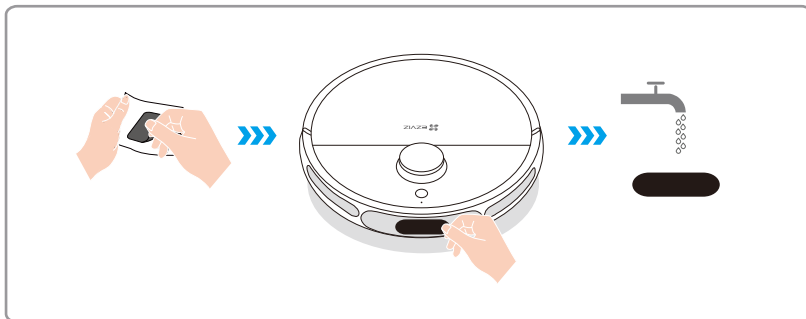


- Después de agregar el robot a tu aplicación EZVIZ, selecciona el modo de limpieza en la página de inicio del robot en tu aplicación y haz clic en ▶.
- i
 - Si el robot se atasca o no vuelve a la estación base, colóquelo manualmente en la estación base.
 - Después de la limpieza, o si solo se necesita aspirar, retire el conjunto de la mopa para evitar que la alfombra o el suelo de madera se mojen.
 - Si el nivel de la batería es demasiado bajo para iniciar la limpieza, cárguela primero.
 - No mueva la Estación Base ni desconecte su alimentación mientras el Robot esté trabajando.
- i El robot entrará automáticamente en modo de suspensión en las siguientes dos situaciones:
 - El robot está inactivo y la estación base está desconectada durante 10 minutos.
 - El robot no ha funcionado durante los 10 minutos posteriores a su carga completa.

3. Uso del adhesivo de la cámara (opcional)

Se proporciona un adhesivo por si necesita cubrir la cámara.

1. Quitar la película protectora.
2. Limpiar y secar la cámara con un paño húmedo. Pega la pegatina de la cámara a la cámara y presiona para que se adhiera firmemente.
3. El adhesivo puede lavarse y reutilizarse.



- i La evasión de obstáculos visuales se realiza a través de la cámara RGB. Cubrir la lente afectará parte del efecto de evasión de obstáculos. El procesamiento de imágenes se realiza localmente y no se cargará en la plataforma de nube de EZVIZ.

Uso de la aplicación EZVIZ

i La interfaz de la aplicación puede variar en función de las actualizaciones de versión, por lo que prevalecerá la interfaz de la aplicación que haya instalado en su teléfono.

Mapa de limpieza

Edición de mapas (división de zonas, fusión de zonas, creación de zonas, denominación de salas, zona prohibida, muro invisible, rotación, umbral), zonas de mapas, visualización de alfombras, visualización de la ruta de limpieza en tiempo real y almacenamiento de varios mapas.

Método de limpieza

Limpieza general, limpieza personalizada, limpieza de habitación específica y limpieza de zona.

Ajustes de limpieza

Ajuste de succión, ajuste del volumen de agua, ajuste de la secuencia de limpieza, aumento de la alfombra, barrido suplementario para la alfombra y autolimpieza para el cepillo principal.

Función de vigilancia

Inspección de patrulla programada, movimiento de punto fijo, instantánea/grabación en inspección de patrulla, intercomunicador por voz.

Visualización de información

Historial de limpieza, historial de inspección de patrulla, energía del robot, consumibles y mantenimiento.

Más funciones

Actualización de firmware, ajuste de volumen, limpieza programada, modo no molestar, compensación de luz de visión nocturna, etc.

Mantenimiento periódico

- i** Antes de realizar tareas de limpieza y mantenimiento en el Robot, apague el Robot y desenchufe la Estación Base.
- Se suministra una herramienta de limpieza multifunción para facilitar el mantenimiento. Manipúlela con cuidado, esta herramienta de limpieza tiene bordes afilados.
- EZVIZ fabrica varias piezas de repuesto y accesorios. Visite www.ezviz.com para obtener más información sobre las piezas de repuesto.
- Los accesorios se consideran consumibles y se recomienda realizar un mantenimiento regular y reemplazarlos. Debido a sus características de desgaste, no están sujetos al período de garantía estándar del producto.

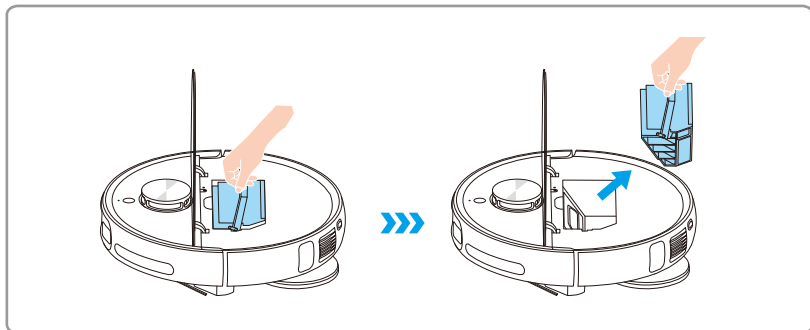
Para mantener el dispositivo en las mejores condiciones, realice el mantenimiento y sustituya las piezas con las siguientes frecuencias:

Realice el mantenimiento del dispositivo y sustituya las piezas con las siguientes frecuencias para mantener el mejor rendimiento.

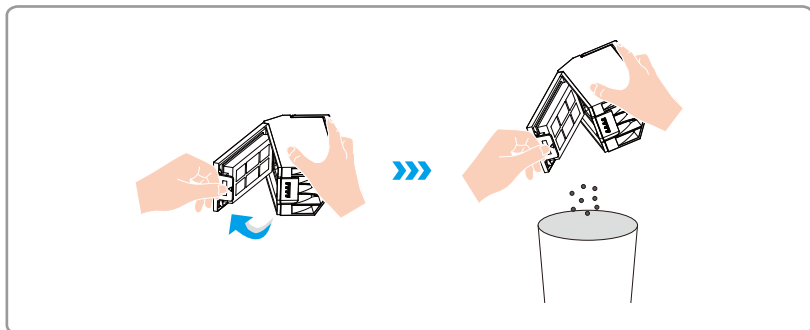
Pieza del robot	Frecuencia de mantenimiento	Frecuencia de sustitución
Almohadilla de mopa	/	Cada 2 - 3 meses
Cepillo lateral	Una vez cada 2 semanas	Cada 3 - 6 meses
Cepillo principal	Una vez a la semana	Cada 6 - 12 meses
Bolsa recogepolvo	/	Cada 3 - 4 meses
Filtro de alta eficiencia	Una vez a la semana	Cada 3 - 6 meses
LDS LiDAR/cámara RGB/sensor de borde/sensor de obstáculos/sensor de desniveles/sensor infrarrojo de obstáculos/contador de carga/rueda universal/rueda de conducción	Una vez a la semana	/
Pileta de limpieza	Una vez cada 2 semanas	/
Depósito de agua limpia	Cada 3 meses	/
Depósito de agua sucia	Después de cada fregado	/
Estación base	Una vez cada 2 semanas	/

1. Limpieza del recipiente para el polvo y el filtro

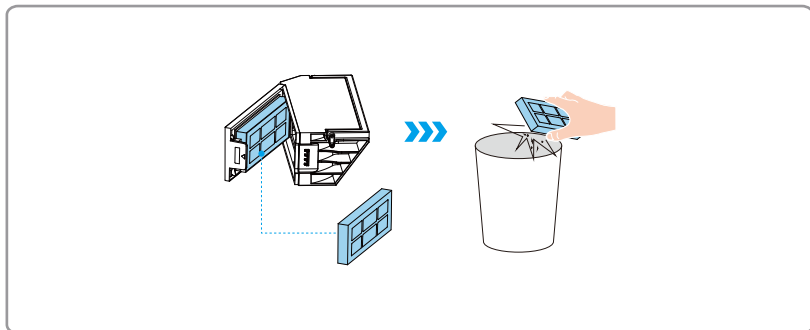
1. Abra la tapa superior del robot y retire el recipiente para el polvo.



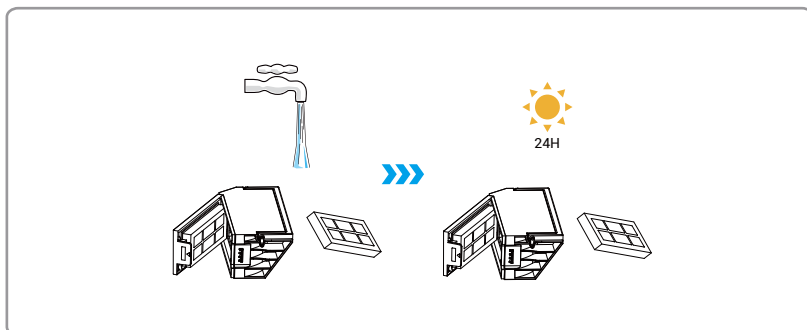
2. Desenganche la hebilla situada en un lado del recipiente para el polvo, abra la tapa del recipiente y tire la basura dentro.



3. Retire el filtro del recipiente para el polvo, tóquelo suavemente para quitar el polvo y los desechos o límpielo con la herramienta de limpieza.



4. Enjuague el recipiente para el polvo, filtre bajo el agua corriente y deje que se seque completamente.

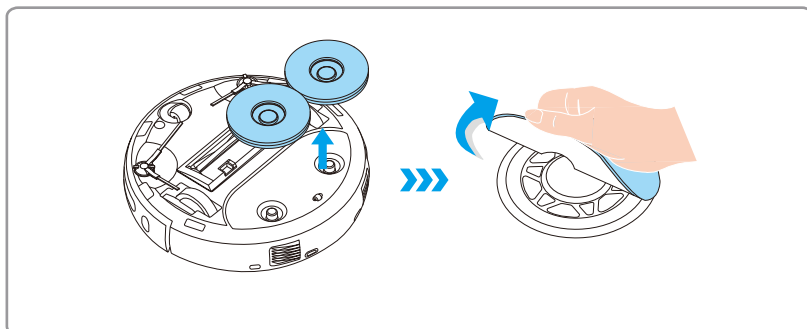


5. Ponga de nuevo el filtro y el recipiente para el polvo de manera adecuada y cierre la tapa superior del robot.

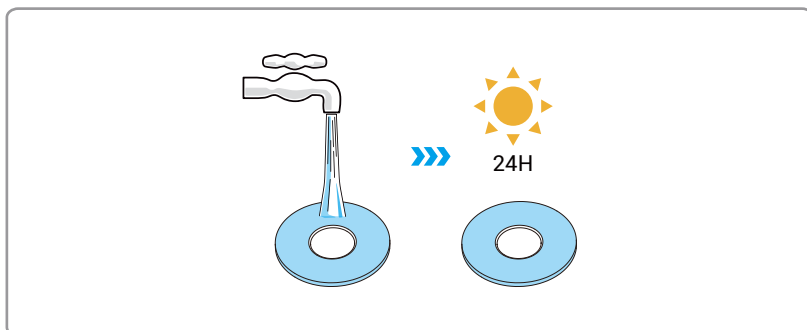
- ❶ No programe la limpieza si el recipiente para el polvo o el filtro no están instalados correctamente.

2. Limpieza de la almohadilla de la mopa

1. Dé la vuelta al robot y retire la almohadilla de la mopa.

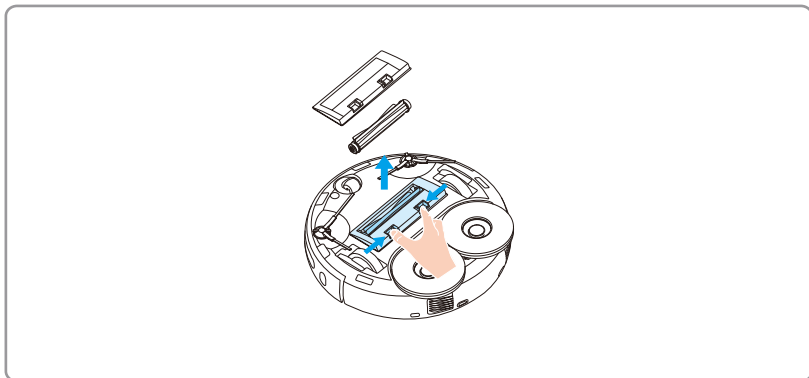


2. Limpie el protector de la mopa con agua y deje que se seque completamente.

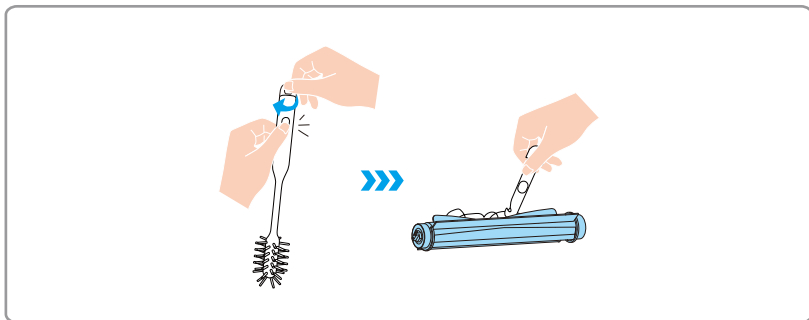


3. Limpiar el cepillo principal

1. Presione las hebillas para sacar la tapa del cepillo principal y el cepillo principal.

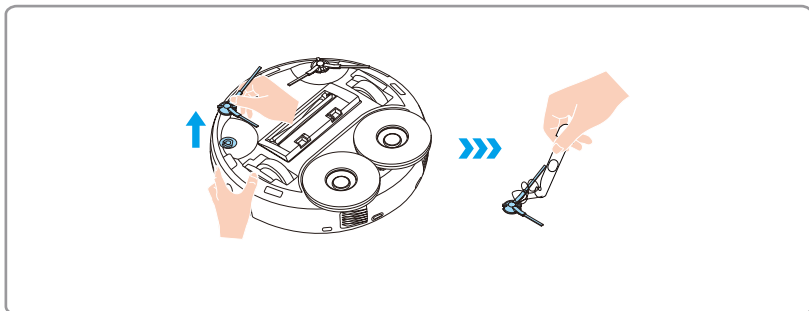


2. Pulse el botón en el extremo de la herramienta de limpieza y gírela para introducir la cuchilla dentro de ella. Corte el pelo enmarañado y retire los restos del cepillo principal con una cuchilla. Después de limpiarla, coloque el cepillo principal en su lugar.



4. Limpieza del cepillo lateral

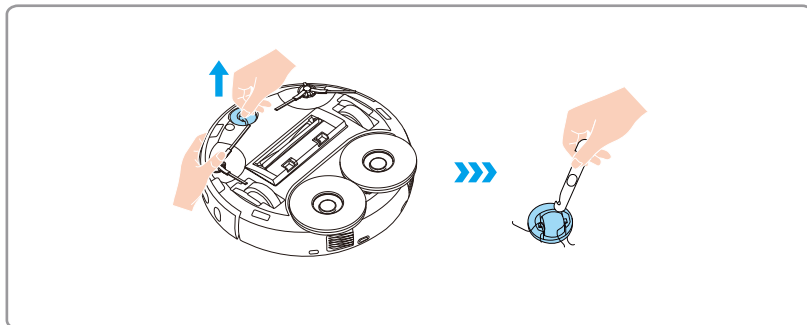
Tire del cepillo lateral directamente, corte el pelo enmarañado y retire los restos del cepillo lateral con una cuchilla. Después de limpiarla, coloque el cepillo lateral en su lugar.



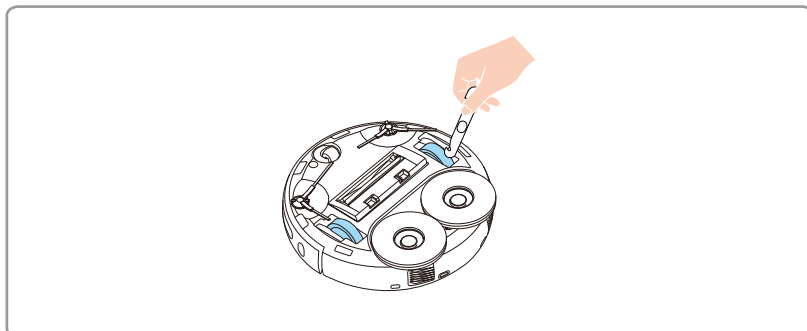
5. Limpieza de la rueda universal y las ruedas de tracción

1. Tire de la rueda universal directamente, corte el pelo enredado, retire los restos con la cuchilla y instale en su lugar.

i Si hay algún ruido anómalo en la rueda universal después de un uso prolongado, extraiga la rueda universal y aplique lubricante en su eje metálico.

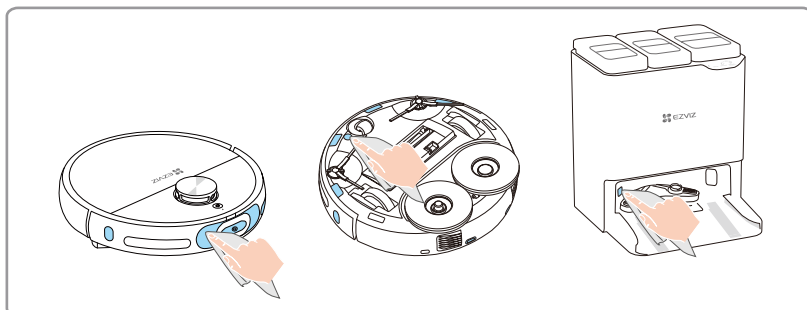


2. Limpie las ruedas de tracción con la herramienta de limpieza.



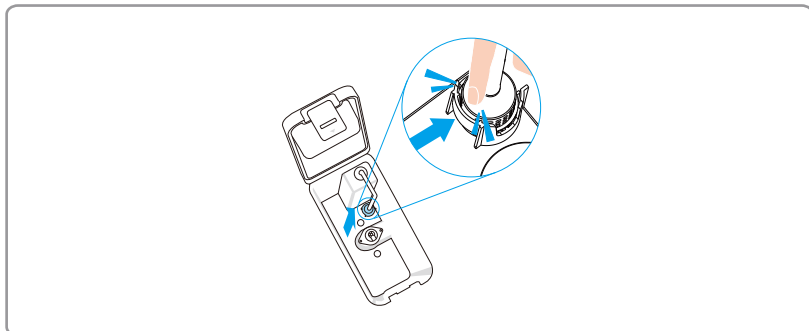
6. Limpieza de piezas importantes

Limpie los sensores y los contactos de carga del robot y de la estación base con un paño suave y seco.

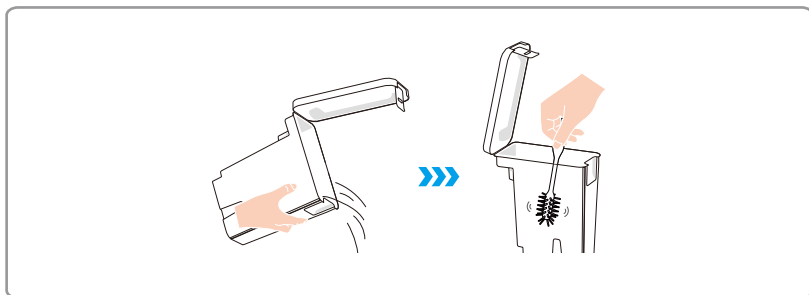


7. Depósito de agua limpia

1. Abra la tapa del depósito de agua limpia, suelte la hebilla y retire el filtro hacia arriba para limpiarlo.

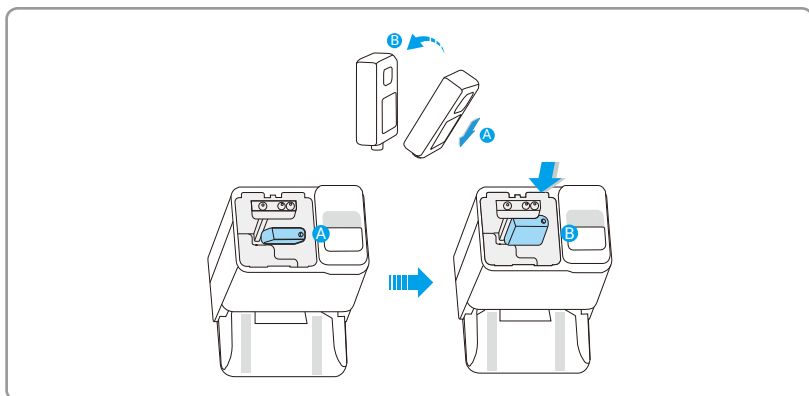


2. Vacíe el agua sucia y utilice la herramienta de limpieza para eliminar la suciedad del depósito de agua sucia.



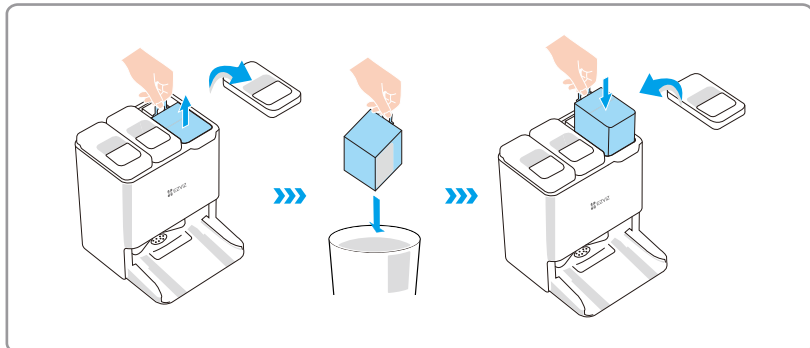
8. Sustitución de la solución de limpieza

1. Retire la película protectora y el sellado de la parte superior del biberón de la solución de limpieza.
2. Retire el depósito de agua sucia. Coloque el frasco de solución de limpieza y empújela hacia dentro, luego vuelva a colocar el depósito de agua sucia.



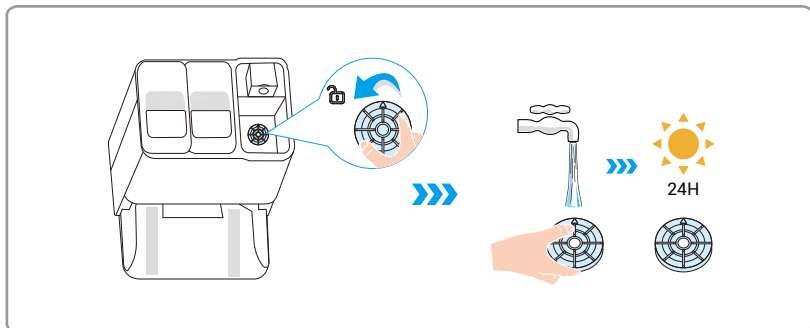
9. Sustitución de la bolsa recogepolvo

Abra la tapa superior del recipiente para el recogimiento de polvo, saque la bolsa recogepolvo y elimínela. Coloque una nueva bolsa de basura y cierre la tapa superior.



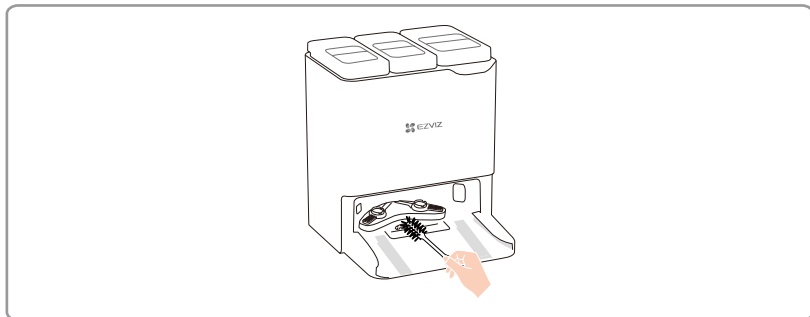
10. Limpieza del filtro de aire de entrada

Gire y retire el filtro de aire de entrada ubicado en la parte inferior de la caja de recogida de polvo. Enjuáguelo con agua limpia y séquelo y vuelva a instalarlo.



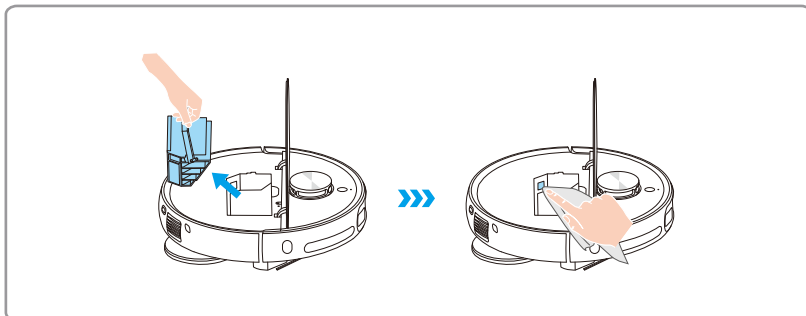
11. Limpieza de la estación base

Limpie el interior de la estación base y el fregadero con una herramienta de limpieza.

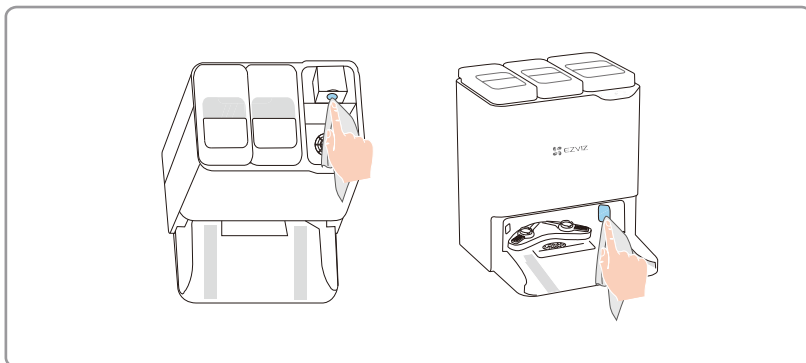


12. Limpieza del conducto de recogida de polvo/puerto de succión de polvo

- Retire el recipiente para el polvo y limpie el conducto de recogida de polvo con un cepillo suave.



- Retire la bolsa recogepolvo, limpie el puerto de succión de polvo y el conducto de recogida de polvo con un cepillo suave.



1. Utilice Alexa de Amazon

Estas instrucciones le permitirán controlar los dispositivos EZVIZ con Alexa de Amazon. Si experimenta alguna dificultad durante el proceso, consulte la sesión **«Resolución de problemas»**.


Antes de comenzar, asegúrese de que:

1. Los dispositivos EZVIZ están conectados a la aplicación EZVIZ.
2. Tiene un dispositivo habilitado para Alexa [como Echo Spot, Echo-Show, el nuevo Echo-Show, Fire TV (todas las generaciones), Fire TV Stick (solo la segunda generación) o Fire TV edición de televisión inteligente].
3. La aplicación Alexa de Amazon ya está instalada en su dispositivo inteligente y dispone de una cuenta creada previamente.

Para controlar los dispositivos EZVIZ con Alexa de Amazon:

1. Abra la aplicación Alexa y seleccione «Habilidades y juegos» en el menú.
2. En la pantalla de habilidades y juegos, busque «EZVIZ» y ahí lo encontrará.
3. Seleccione la habilidad de su dispositivo EZVIZ y, seguidamente, pulse «ENABLE TO USE» (habilitar para usar).
4. Introduzca su nombre de usuario y contraseña de la cuenta de EZVIZ y pulse en Iniciar sesión.
5. Pulse el botón Permitir para permitir a Alexa acceder a su cuenta EZVIZ, de modo que Alexa pueda controlar sus dispositivos EZVIZ.
6. Verá «EZVIZ se ha añadido correctamente», y luego pulse en Descubrir dispositivos para permitir a Alexa descubrir todos sus dispositivos EZVIZ.
7. Vuelva al menú de la aplicación Alexa y seleccione Dispositivos y verá todos sus dispositivos EZVIZ.

Control mediante comandos de voz

-  Para usar esta función, modifique el nombre de su Robot (por ejemplo: "RS20 Pro") en la aplicación EZVIZ. Cada vez que cambie de nombre de robot, tendrá que descubrir de nuevo el dispositivo para actualizar el nombre.

Descubra un nuevo dispositivo inteligente mediante el menú «Smart Home» en la aplicación Alexa o la función de control de voz de Alexa.

Una vez encontrado el dispositivo, puede controlarlo con su voz. Dica comandos simples a Alexa, como "activar/desactivar + nombre". Por ejemplo, si dice "turn on RS20 Pro", el robot empezará a limpiar.

Resolución de problemas

¿Qué hago si Alexa no encuentra mi dispositivo?

Compruebe que no haya ningún problema de conexión a internet.

Reinicie el dispositivo inteligente para que Alexa intente encontrarlo otra vez.

¿Por qué el estado del dispositivo muestra «Desconectado» en Alexa?

Puede que haya perdido la conexión inalámbrica. Reinicie el dispositivo inteligente para volver a encontrarlo en Alexa.

Es posible que el acceso a internet en su enrutador no esté disponible. Compruebe que su router esté conectado a internet y vuelva a intentarlo.

-  Para obtener más información sobre los países compatibles con el uso de Alexa de Amazon, consulte su página oficial.

2. Utilice el Asistente de Google

Con el asistente de Google, puede activar su dispositivo EZVIZ pronunciando comandos de voz.

Se requieren los siguientes dispositivos y aplicaciones:

1. La aplicación EZVIZ funciona.
2. Un televisor con un Chromecast funcional conectado.
3. La aplicación Asistente de Google de su teléfono.

Para comenzar, siga los siguientes pasos:

1. Configure el dispositivo de EZVIZ y asegúrese de que funcione correctamente en la aplicación.
2. Descargue la aplicación Google Home desde la App Store o Google Play™ e inicie sesión en su cuenta de Google.

3. En la pantalla Casa, pulse «+» en la esquina superior izquierda y seleccione «Configurar dispositivo» en la lista de menú para acceder a la interfaz de configuración.
4. Pulse «**Uso con Google**» y busque «EZVIZ» y donde encontrará las habilidades de «EZVIZ».
5. Introduzca su nombre de usuario y contraseña de la cuenta de EZVIZ y pulse «**Sign in**».
6. Pulse el botón «**Authorize**» (autorizar) para permitir que Google acceda a su cuenta de EZVIZ y controle sus dispositivos EZVIZ.
7. Pulse «**Volver a la aplicación**».
8. Siga los pasos anteriores para completar la autorización. Cuando la sincronización se haya completado, el servicio EZVIZ aparecerá bajo la lista de servicios. Para ver la lista de dispositivos compatibles en su cuenta de EZVIZ, pulse el icono de servicio EZVIZ.
9. Ahora pruebe con algunos comandos con el nombre del robot que creó al configurar el sistema, como "iniciar/detener/apoyar/pausar/desaparecer + nombre". Por ejemplo, si dice "start RS20 Pro", el robot empezará a limpiar.

Los usuarios pueden gestionar los dispositivos como entidades individuales o como grupos. Añadir dispositivos a una sala permite a los usuarios controlar un grupo de dispositivos a la vez utilizando un comando.

Visite el siguiente enlace para obtener más información:

<https://support.google.com/googlehome/answer/7029485?co=GENIE.Platform%3DAndroid&hl=en>

Preguntas frecuentes

Problema	Solución
Error de carga	La estación base no se conecta a la red eléctrica. Compruebe que el cable de alimentación de la estación base esté bien conectado.
Error de recarga	Hay muchos obstáculos cerca de la estación base. Limpie los obstáculos delante de la estación base.
	Se recomienda volver a colocar el robot en la estación base antes de cada tarea de limpieza y asegurarse de que empieza a trabajar desde la estación base.
	Resistencia al suelo alta. Se recomienda trasladar la estación base a un suelo de baldosas liso y claro.
	El suelo es resbaladizo. Se recomienda pasar el suelo por delante de la estación base.
	Ubicación incorrecta de la estación base. Compruebe si la ubicación de la estación base en el mapa es correcta.
Durante la recarga, operar excepción cerca de la estación base	No exponga la estación base a la luz directa del sol.
	Hay obstáculos a menos de 80 cm delante de la estación base y a menos de 5 cm a su lado. Elimine los obstáculos que hay delante de la estación base.
	Utilice material suave (tejido de papel o paño suave y seco) para pasar el contacto de carga por la cola del robot.
	Pase las ruedas de tracción del robot y recargue las pistas en la parte inferior de la estación base.
Ruido/sacudidas anormales durante la limpieza	Compruebe que el lugar de instalación de la estación base esté expuesto directamente a la luz solar.
	Objetos extraños enredados en las ruedas, cepillos laterales o cepillos principales, encienda el robot después de apagarlo y límpiolo.
	La tira de goma del puerto de recogida de polvo está raspando el suelo, lo que es un fenómeno normal.
El depósito de agua sucia sigue bombeando agua	Si la almohadilla de la mopa está enrollada, retire los conjuntos de la mopa y vuelva a colocarla.
	Limpieza de la estación base. Para obtener más información, consulte "Limpieza de la estación base" .

Problema	Solución
No se puede conectar al wifi	Mala señal wifi, asegúrese de que el robot está en una zona con buena señal wifi.
	Excepción de conexión Wi-Fi. Reinicie el Wi-Fi, descargue la última versión de la aplicación EZVIZ e intente escanear el código QR del robot para volver a conectarlo.
No puede evitar obstáculos	Utilice la herramienta de soplado de aire para limpiar el vidrio de la lente, o utilice pañuelos suaves o almohadillas secas para pasar el vidrio de la lente.
	El rendimiento del robot para evitar obstáculos disminuirá al encontrarse con objetos con una gran capacidad de transmisión (como el vidrio), una gran capacidad de reflexión (como el metal pulido) o una baja capacidad de reflexión (como los objetos negros) debido a las influencias ambientales.
Evitación de obstáculos anómalos	Utilice la herramienta de soplado de aire para limpiar el vidrio de la lente, o utilice pañuelos suaves o almohadillas secas para pasar el vidrio de la lente.
El cepillo lateral se cayó durante la limpieza	Dé la vuelta al robot e instale de nuevo el cepillo lateral. Asegúrese de instalarlo completamente hasta que oiga un "clip".
La detección anticaída ha fallado, el robot no puede evitar escaleras ni lugares altos.	Utilice paño suave o paño seco para pasar los sensores de desnivel.
No recoge polvo, el efecto de recogida de polvo es pobre o suena anormal al recoger polvo.	Compruebe si el conducto de recogida de polvo del robot y de la estación base están atascados. Si es así, consulte el método de limpieza del conducto de recogida de polvo en este manual de usuario.
	Bolsa de polvo llena. Si es así, sustituya la bolsa recogepolvo por una nueva desechable.
	La salida del aire del recipiente para el polvo del robot está atascada, límpiela y retire los cuerpos exteriores.
No se seca automáticamente	La función de secado automático está desactivada en la aplicación, compruebe la configuración en la aplicación.
	Durante el secado, pulse el botón en el robot o el robot saldrá de la estación base, lo que significa que la tarea de secado se habrá terminado con antelación.
Funcionamiento anómalo	Si el problema persiste después de considerar las posibles causas anteriores, es posible que los componentes estén averiados. Póngase en contacto con el servicio de atención al cliente.

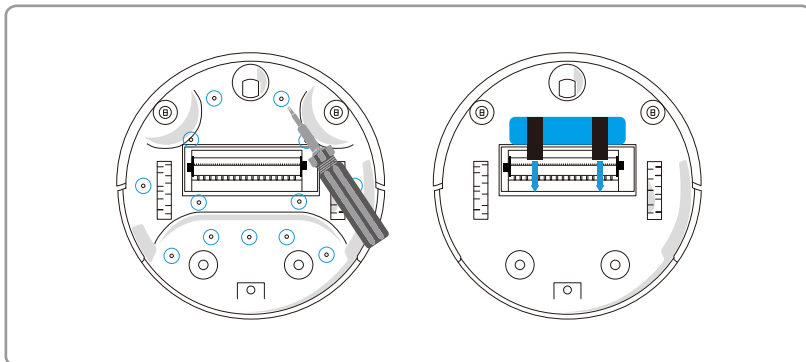
 Para obtener información adicional acerca del robot, visite la página web www.ezviz.com/es.

Precauciones medioambientales

Las sustancias químicas contenidas en la batería de iones de litio integrada en este producto pueden ocasionar contaminación ambiental. Antes de desechar el dispositivo, retire la batería y envíela a un punto profesional de reciclaje de baterías para su eliminación centralizada.

Pasos para extraer la batería (la siguiente información solo es aplicable al desechar el dispositivo, no para las instrucciones de funcionamiento diario):

1. Ejecuta al robot hasta que tenga poca batería y no pueda funcionar, y durante este período, no permitas que regrese a la Estación Base.
2. Apague el robot y retire los cepillos laterales y el recipiente para el polvo.
3. Dé la vuelta al robot y retire lo tornillos de la parte de abajo.
4. Quite la tapa de la batería.
5. Retire la batería.



- Al desmontar la batería, asegúrese de que la energía esté agotada y opere con la Estación Base desconectada.
- Desmonte el pack de la batería completo y no dañe la carcasa para evitar cortocircuitos o la fuga de sustancias peligrosas.
- Si la batería ha exudado y lo toca accidentalmente, enjuáguese con agua abundante y acuda inmediatamente a un médico.
- Este producto no debe desecharse después de la fecha de caducidad o de que no funcione correctamente después de una reparación, entréguelo a una empresa autorizada para la eliminación de RAEE. Consulte la normativa local o nacional para conocer el método correcto de eliminación de RAEE.

Iniciativas sobre el Uso de Productos de Vídeo

Estimados usuarios de EZVIZ:

La tecnología afecta a todos los aspectos de nuestra vida. Como empresa tecnológica innovadora, somos cada vez más conscientes del papel que desempeña la tecnología en la mejora de la eficiencia y la calidad de nuestra vida. Al mismo tiempo, también somos conscientes del daño potencial de un uso inadecuado. Por ejemplo, los productos de vídeo pueden grabar imágenes reales, completas y claras, por lo que tienen un gran valor en la representación de hechos. Sin embargo, la distribución, uso y/o procesamiento inadecuados de registros de vídeo pueden infringir la privacidad, los derechos legítimos e intereses de otros.

Comprometidos con la innovación de la tecnología para el bien, en EZVIZ recomendamos sinceramente que todos los usuarios utilicen los productos de vídeo de forma adecuada y responsable, para crear colectivamente un entorno positivo en el que todas las prácticas y usos relacionados cumplan con las leyes y regulaciones aplicables, respeten los intereses y derechos individuales y promuevan la moral social.

Estas son algunas iniciativas de EZVIZ que le agradecemos su atención:

1. Cada persona tiene una expectativa razonable de privacidad y el uso de productos de vídeo no debe entrar en conflicto con dicha expectativa razonable. Por lo tanto, cuando se instalen productos de vídeo en zonas públicas, se debe mostrar de forma razonable y efectiva un aviso de advertencia que aclare el alcance de la monitorización. Para zonas privadas, se evaluarán cuidadosamente los derechos e intereses de las personas involucradas, incluyendo, entre otros, la instalación de productos de vídeo solo después de obtener el consentimiento de las partes interesadas y la no instalación de productos de vídeo altamente invisibles sin el conocimiento de otros.
2. Los productos de vídeo registran objetivamente imágenes de actividades reales dentro de un tiempo y espacio específicos. Los usuarios deberán identificar razonablemente por adelantado las personas y los derechos involucrados en este ámbito para evitar cualquier infracción del retrato, la privacidad u otros derechos legales de otros mientras se protegen a través de productos de vídeo. En particular, si decide habilitar la función de grabación de audio en su cámara, ésta capturaré sonidos, incluidas conversaciones, dentro del alcance de la monitorización. Recomendamos encarecidamente una evaluación exhaustiva de las posibles fuentes de sonido en el rango de monitorización para comprender completamente la necesidad y la razonabilidad antes de activar la función de grabación de audio.
3. Los productos de vídeo utilizados generarán consistentemente datos de audio o visuales de escenas reales posiblemente incluyendo información biométrica como imágenes faciales según la selección que el usuario haya hecho de las características del producto. Estos datos se pueden usar o procesar para su uso. Los productos de vídeo son solo herramientas tecnológicas que no pueden y no practican estándares legales y morales humanos para guiar el uso legal y adecuado de los datos. Son los métodos y propósitos de las personas que controlan y utilizan los datos generados los que marcan la diferencia. Por lo tanto, los controladores de datos no solo cumplirán estrictamente con las leyes y regulaciones aplicables, sino que también respetarán plenamente las normas no obligatorias que incluyen convenciones internacionales, estándares morales, normas culturales, orden público y costumbres locales. Además, siempre debemos priorizar la protección de la privacidad y los derechos de retrato, y otros intereses razonables.
4. Los datos de vídeo generados continuamente por los productos de vídeo llevan consigo los derechos, valores y otras demandas de varias partes interesadas. Por lo tanto, es sumamente importante garantizar la seguridad de los datos y proteger los productos contra intrusiones maliciosas. Todos los usuarios y controladores de datos deberán adoptar todas las medidas razonables y necesarias para maximizar la seguridad del producto y de los datos, evitando fugas de datos, divulgaciones o uso indebido, que incluyen, entre otros, la configuración del control de acceso, la selección de un entorno de red adecuado donde se conectan los productos de vídeo, la creación y optimización constante de la seguridad de la red.
5. Los productos de vídeo han hecho grandes contribuciones a la mejora de la seguridad de nuestra sociedad y creemos que seguirán desempeñando un papel positivo en varios aspectos de nuestra vida diaria. Cualquier intento de abusar de estos productos para violar los derechos humanos o participar en actividades ilegales contradice la esencia misma del valor de la innovación tecnológica y el desarrollo de productos. Animamos